

SERVICIO AGRÍCOLA Y GANADERO



Invitado  
especial  
Brasil





# Ingreso ilegal de mercancías silvoagropecuarias y su impacto en la agricultura nacional



- Antecedentes.
- Actividades realizadas.
- Causas de las problemáticas fito y zoonositarias.
- Acciones a seguir.
- Efectos en plagas y enfermedades.
- Todos colaborando.

# Antecedentes

## Misión del SAG

Proteger y mejorar la condición fito y zoonosanitaria de los recursos productivos, y conservar los recursos naturales renovables del ámbito silvoagropecuario del país, controlando los insumos y productos, a través de normativas claras y controlables, para contribuir al desarrollo sustentable y competitivo del país.



# Antecedentes

Gobierno lanza la Estrategia Nacional de Soberanía para la Seguridad Alimentaria, “Juntos Alimentamos Chile”, un **paso fundamental en la historia del país.**

## ¿Por qué es tan importante?

Es primera vez que existe una estrategia nacional para la seguridad alimentaria pactada con todos los actores de la agricultura (gremios, organizaciones sociales, ministerios, etc.).

Se cumple con el mandato del Presidente Gabriel Boric, en cuanto a garantizar a la ciudadanía “seguridad integral”: social, ciudadana y **alimentaria.**



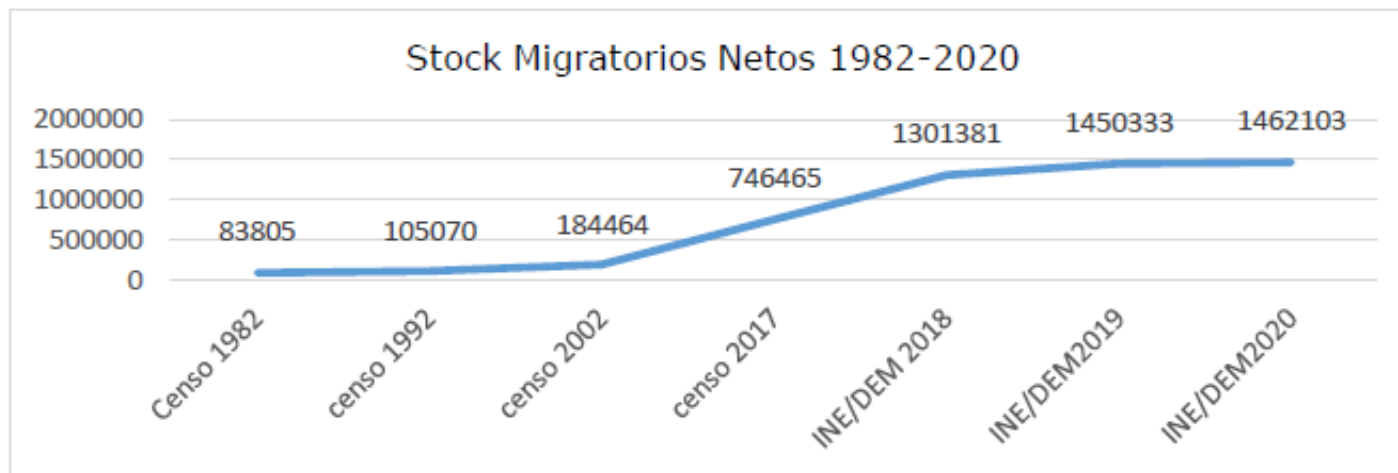
# Antecedentes



- En las regiones de la zona norte del país, principalmente en Arica y Parinacota y Tarapacá, se evidencia en los últimos años un incremento del **contrabando de productos de origen animal y vegetal de alto riesgo para la agricultura y medio ambiente**, a través de pasos no habilitados de las fronteras con Perú y Bolivia.
- Los últimos años la situación se ha tornado de extrema gravedad al constatar que esos productos de riesgo están **llegando masivamente a los centros de distribución del agro de la zona central**, como es el caso de La Vega Central, desde donde pueden distribuirse a muchas zonas del país, con el consiguiente **riesgo de trasladar plagas y enfermedades a las áreas productoras**.



# Antecedentes



**Fuente:** Elaboración propia con datos censales (censos 1982, 1992, 2002 y 2017) e INE/DEM (2022).

# Antecedentes



Fuente: Elaboración propia con datos de INE/DEM (2020).



# Antecedentes



**Fuente:** Elaboración propia en base a datos de Servicio Jesuita de Migrantes (2022).

# Antecedentes

## Decomisos Región de Arica y Parinacota

Decomisos por año (Kg)	Arica y Parinacota
2019	38.431
2020	26.669
2021	124.447
2022	571.561
2023 a la fecha	229.182
Total	990.290

Principales productos decomisados en la región de Arica y Parinacota:

- Papas
- Papayas
- Mangos
- Maracuyá
- Granadilla
- Limón
- Otros.

**Plagas cuarentenarias detectadas :** *Ceratitis capitata* (Perú- Bolivia); *Anastrepha* sp. (Perú); *Premnotrypes* sp. (Perú).

# Antecedentes

## Decomisos Región Arica y Parinacota



# Antecedentes

## Decomisos región de Tarapacá

AÑO	Suma de KG
2021	45.794
2022	59.782
2023 (a la fecha)	111.260
Total	216.836
Plantas ornamentales (unidad): 1.427	

Principales productos decomisados en la región de Tarapacá:

- Plátanos
- Limones
- Yucas
- Papayas
- Mangos.

**Plagas cuarentenarias detectadas:** *Parlatoria cinerea*, *Premnotrypes* sp.; *Selesnaspidium articulatus*; *Anastrepha* sp. y *Ceratitis capitata*.

# Antecedentes

## Decomisos Región Tarapacá

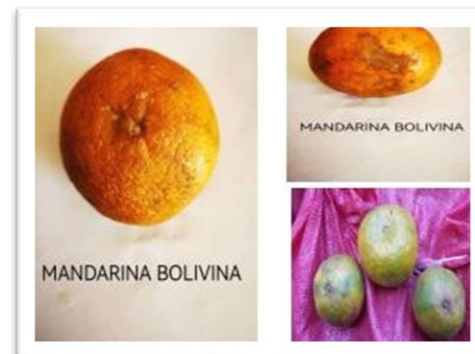


# Antecedentes

## Decomisos región Atacama

Principales productos decomisados en la Región de Atacama:

- Papayas
- Papas chinas
- Granadilla
- Ají rocoto
- Etc.



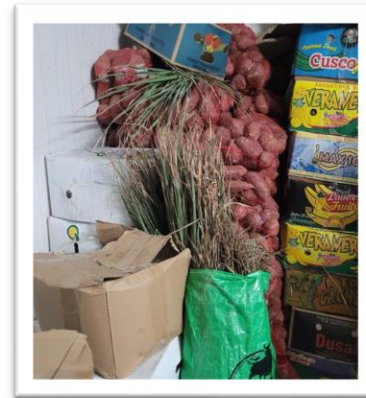
# Antecedentes

## Decomisos Región Metropolitana

AÑO	Suma de KG
2023	9.067
Total	9.067

Principales productos decomisados en la región Metropolitana:

- Rocoto
- Papaya
- Ají amarillo
- Mango
- Otros.



# Antecedentes

Desde el punto de vista pecuario los principales productos decomisados son huevos, lácteos, cárnicos miel, guano y aves vivas, etc.

El SAG ha tomado conocimiento de la detección de brotes de influenza aviar altamente patógena en planteles productivos en los países limítrofes, lo que representa un alto riesgo para Chile por la permanente presión de ingreso de productos de contrabando, principalmente huevos de consumo y aves vivas.

## Ejemplo Región Tarapacá

PRODUCTO	TOTAL 2023	
HUEVOS CODORNIZ	252	Unidades
HUEVOS GALLINA	765.323	Unidades
AVES CONTRABANDO	26	Animales
ARTESANIAS PECUARIAS	19	Kilos
CHARQUI	81	Kilos
EMBUTIDOS	132	Kilos
MIEL DE ABEJA	248	Kilos
QUESOS FRESCOS	6.475	





# Actividades realizadas en los últimos años

1. Se ha implementado un grupo de vigilancia de post frontera (cuarentena interna) que realiza una labor de fiscalización en coordinación con Carabineros, en rutas y en centros de acopio.
2. Participación en el Consejo Regional del crimen organizado junto al SII, Aduana, Seremi de Agricultura, Seremi de Salud, Fiscal Regional, PDI y Carabineros con el objetivo de reforzar las tareas multisectoriales de estas instituciones para enfrentar en conjunto el contrabando.
3. Particularmente en el caso de Arica esta coordinación se extiende a asociaciones de productores (Asoagro y Agrícola del Norte).
4. Se realizan actividades comunicacionales preventivas en medios locales.

# Causas de las problemáticas fito y zoonosanitarias

1. Aumento de contrabando.
2. Alta presión de ingreso de plagas y enfermedades cuarentenarias ausentes desde los países limítrofes.
3. Aumento de la inmigración ilegal.
4. Cambio climático.
5. Mínimo o nulo manejo fitosanitario de algunos huertos.



# Acciones a seguir

**Acción 1:** Establecer para el 2024 un programa específico de cuarentena interna para “el control del contrabando”.

**Acción 2:** Mantener y reforzar las acciones de fiscalización territorial en centro de acopio, de abastecimiento y ferias, así como en lugares de ventas temporales.

**Acción 3:** Implementar 5 controles carreteros fijos (barreras) ubicados en puntos estratégicos en la Ruta 5, los que permiten capturar las vías potenciales camineras de salida de cada una de las regiones consideradas. Estos puntos son: Cuya (Región de Arica y Parinacota), Loa y Quillagua (Región de Tarapacá), La Negra (Región de Antofagasta) y Tenencia carretera norte (Región de Atacama).

**Acción 4:** Continuar y reforzar con los controles carreteros móviles (aleatorios) con la colaboración de Carabineros de Chile.

**Acción 5:** Piloto para Realizar monitoreo/control preventivo público-privado en áreas productivas de alto riesgo

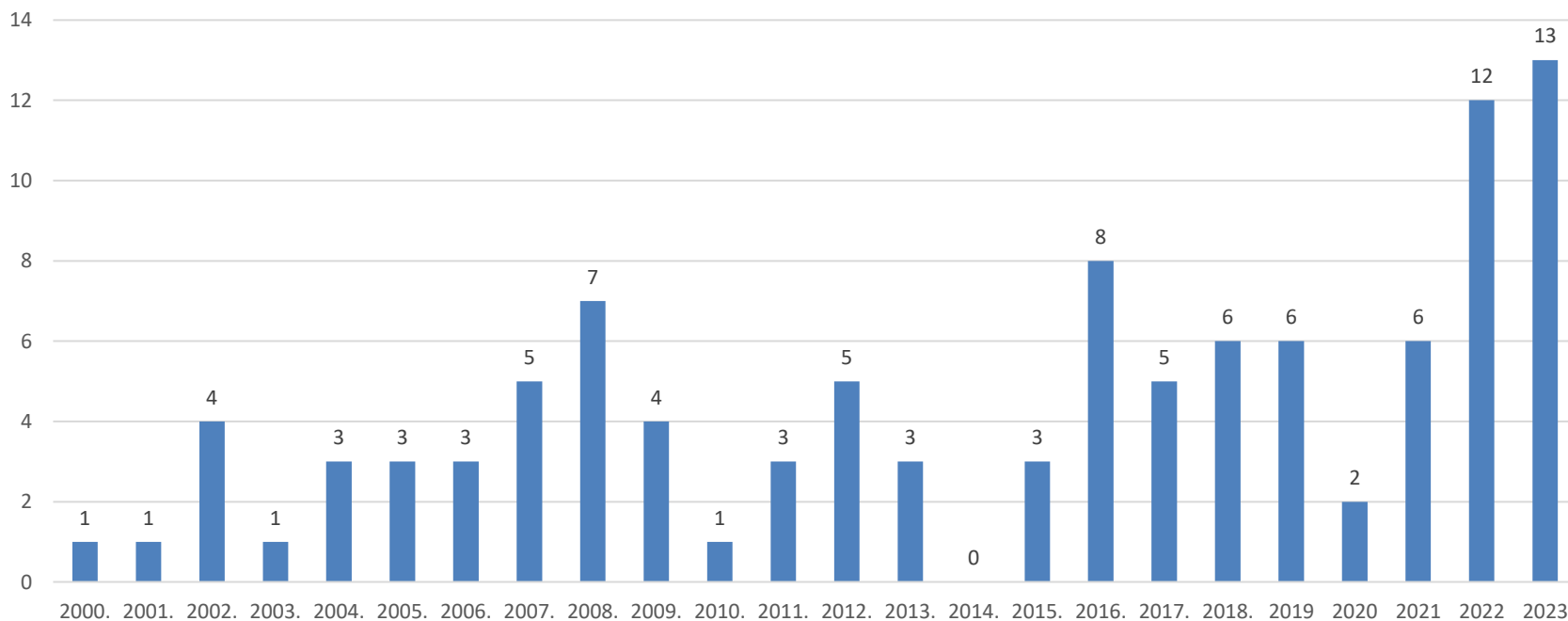


**¿Qué efecto tiene el ingreso ilegal de mercancías silvoagropecuarias en la presencia de plagas y enfermedades de vegetales y animales?**

# Situación mosca de la fruta



Brotos de Mosca del Mediterráneo



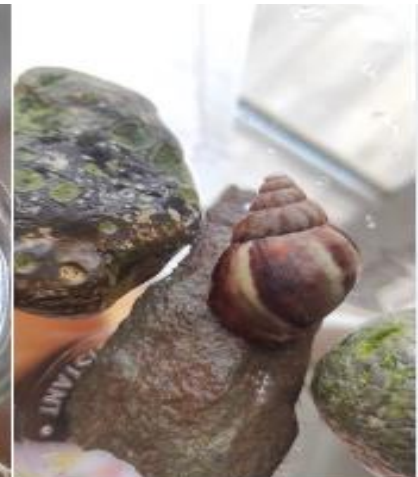
# Caracol gigante africano *Lissachatina fulica* (Bowdich, 1822)

- Plaga cuarentenaria ausente de Chile
- Puede afectar a mas de 500 cultivos, frutales, hortalizas, ornamentales, y otros artículos.
- Riesgo para la salud pública, fito y zoonosana, ambiental e impacto urbano.



- ✓ Ambas incursiones de ejemplares del caracol Iquique (marzo/Bolivia) y Arica (mayo/Brasil) del 2023, resultaron sin parasitosis.

No se han detectado nuevos ejemplares a la fecha, la plaga se mantiene con la condición de plaga cuarentenaria ausente.



# TODOS COLABORANDO

## Coordinación con el Ministerio del Interior



Se informó el riesgo fitosanitario asociado al ingreso clandestino de productos agropecuarios, los que han sido detectados en los centros de distribución tanto en la zona norte como en la zona central del país, y se dio inicio a una coordinación más estrecha con el Ministerio del Interior específicamente con la División de Gobierno Interior.

## Apoyo de los Gremios del Agro

Se manifiesta el apoyo de los gremios a las medidas propuestas por el SAG con especial atención en la creación de un programa presupuestario específico que abarque la problemática del contrabando y sus efectos negativos en la bioseguridad del país.

## Centros de distribución de alimentos









[www.sag.cl](http://www.sag.cl)



Invitado  
especial  
Brasil

[www.expo Chile agricola.cl](http://www.expo Chile agricola.cl)