



## SI VIVO EN EL CAMPO

**¿Cómo protejo a mi familia, mi casa,  
mis animales y cultivos de los  
incendios forestales?**



Jorge Flores Donoso



# Emergencia de incendio forestal 2023

428.208 há  
quemadas



7.770 Personas damnificada



2.450 Viviendas destruidas

**26 Personas fallecidas**

Al 6 de abril 2023







# ¿Qué es un incendio forestal?

Es un fuego que, cualquiera sea su origen y con peligro o daño a las personas, la propiedad o el ambiente, se propaga sin control en terrenos rurales (e interfaz), a través de vegetación leñosa, arbustiva o herbácea, viva o muerta.

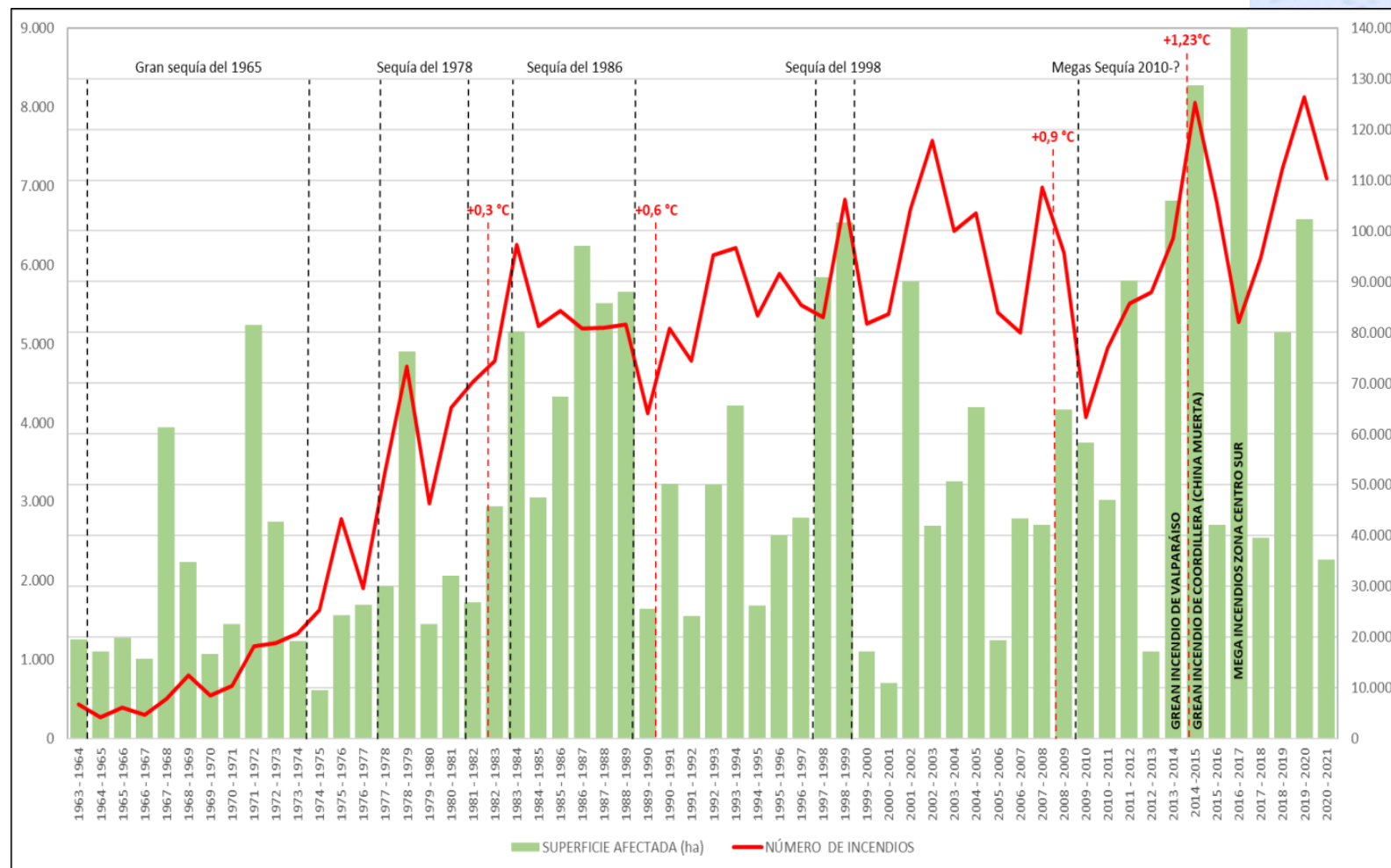




# DIAGNÓSTICO



# Ocurrencia de incendios y daño





# Continuidad de combustible



# Aumento de frecuencia de emergencias







# Áreas urbanas comprometidas

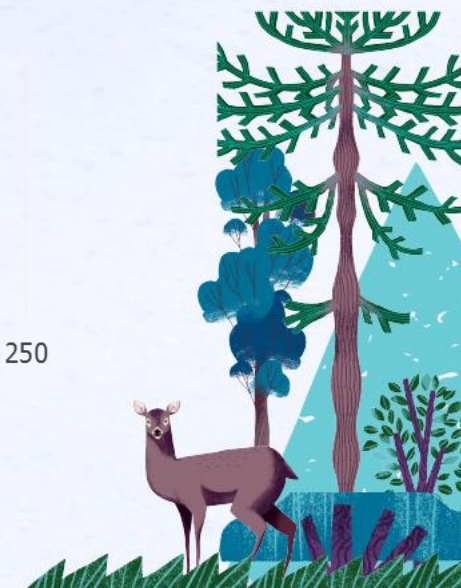
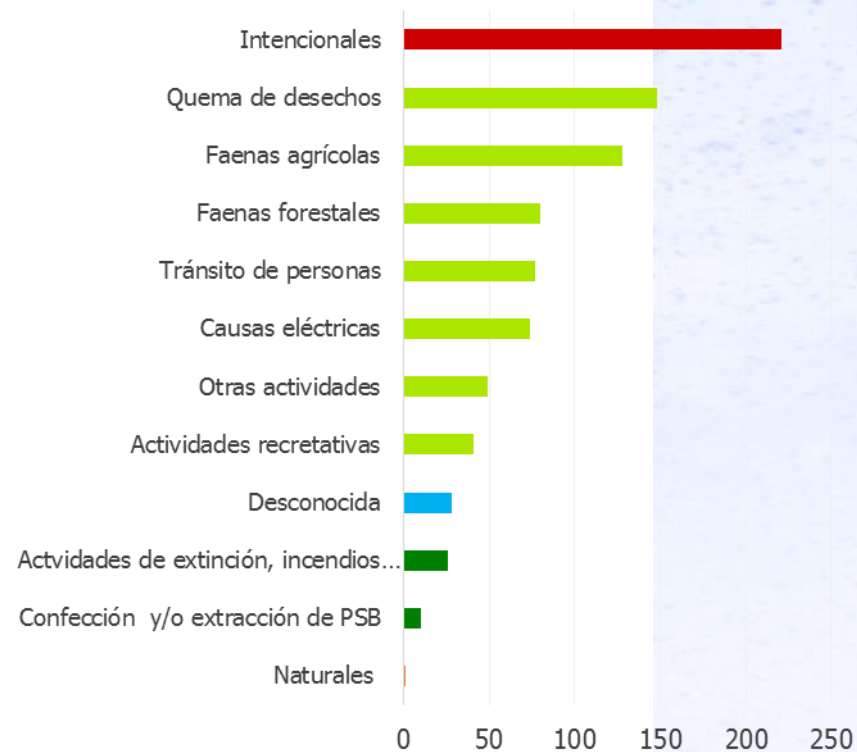
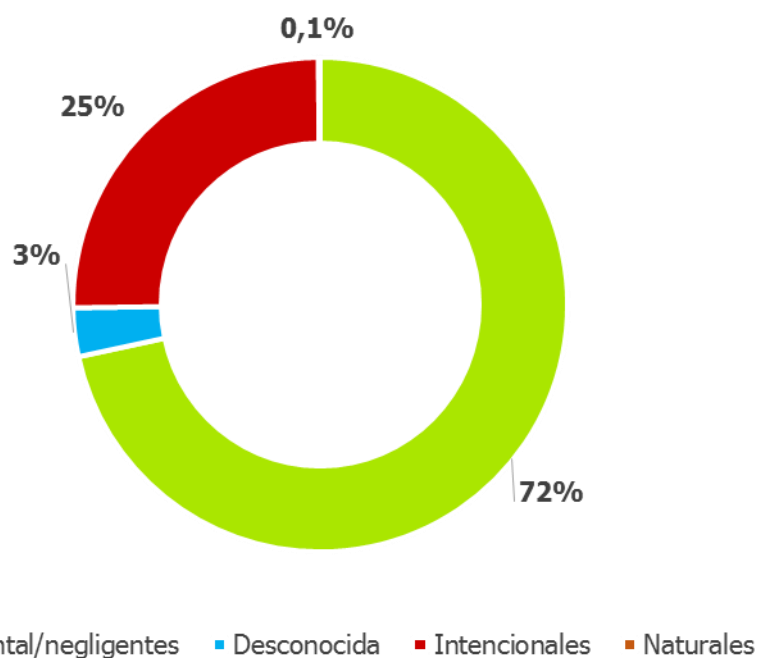


# Cambio del uso del suelo



# Origen de los incendios forestales

Incendios forestales investigados a nivel nacional 22/23



# Factores del comportamiento del fuego

Cambio climático,  
Altas T°, Baja HR,  
Vientos

Sequía prolongada,  
alta carga de  
combustibles



Simultaneidad  
incendios



Comportamiento extremo  
de los incendios forestales  
(erráticos, avance  
extremadamente rápido).



# Como proteger mi casa de incendios forestales

**Radiación**



**Pavesas**



**Contacto directo**



# Conceptos a considerar

## INTERFAZ

Es un término utilizado globalmente para describir el áreas adyacente donde superficies forestales (Bosques-Matorrales-Pastizales) y las construcciones (sectores edificados y áreas urbanas) entran en contacto.



# Conceptos a considerar

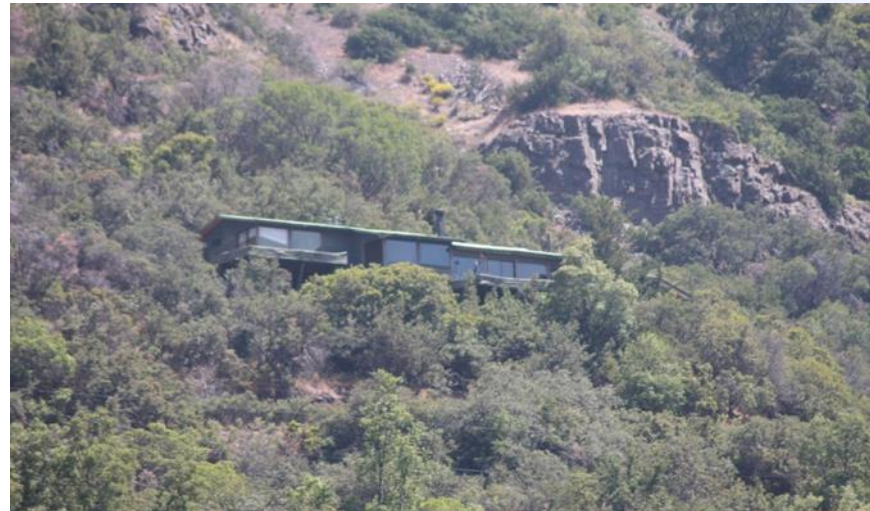
## CONTINUIDAD DE COMBUSTIBLE

Es la posición de los combustibles forestales unos respecto a otro, lo que tiene directa relación con la transmisión de calor y el comportamiento del fuego.

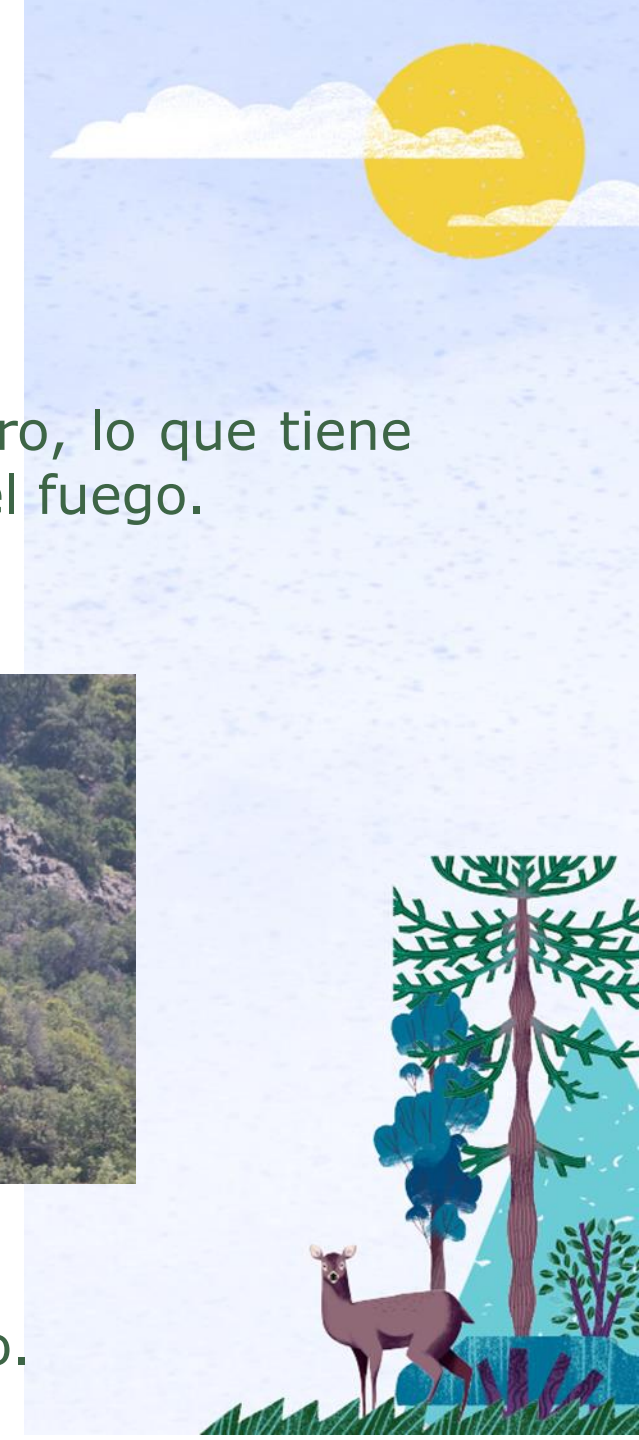
Continuidad vertical



Continuidad horizontal



Su modificación tiene por finalidad alterar la propagación del fuego.



## Conceptos a considerar

### Combustible escalera

La vegetación a menudo se presenta en una variedad de alturas o estratos, similar a los peldaños de una escalera. Bajo estas condiciones, las llamas que queman a nivel del suelo pueden ir subiendo a los arbustos, ramas y los árboles.







## Conceptos a considerar

### Poda

Quitar las ramas inferiores para crear un espacio abierto entre las copas de los árboles y el suelo, a un mínimo de 2 a 3 metros sobre el suelo, o por lo menos de 1 metro por encima de la vegetación cercana.



## Conceptos a considerar

### Raleo

La práctica de la silvicultura preventiva que se encarga de remover los árboles en exceso, enfermos, o de mala calidad y matorrales para disminuir la vulnerabilidad del bosque ante los incendios forestales.





## Conceptos a considerar

### Silvopastoreo

Práctica de uso del ganado (vacunos, ovinos, camélidos, caprinos, equinos), bajo el dosel del bosque de modo de disminuir principalmente la cantidad de combustible del tipo pastizal y matorral.





# Como proteger mi casa de incendios forestales





## Como proteger mi casa de incendios forestales

- ❖ Cada habitante en zonas de riesgo debe ser responsable por su casa y entorno.
- ❖ Los niveles de supervivencia a un incendio forestal aumentan si todas las personas que habitan un determinado sector toman las medidas de prevención y de mitigación necesarias.
- ❖ Por medio de modificación de diseños de construcción y materialidad resistentes a la acción del fuego, podemos habitar en lugares más seguros.



# Casa fortalecida

- ❖ Es una vivienda segura ante las amenazas.
- ❖ No es a prueba del fuego, sino que las partes más débiles de la casa han sido protegidas con material de construcción apropiados y/o técnicas que permiten aumentar la resistencia al calor y a las llamas





## Situaciones en las cuales la casa pueden ser afectada por el fuego

- ❖ Entrada de brasas
- ❖ Entrada de pavesas
- ❖ Calor radiante
- ❖ Contacto con llamas



Son los pequeños detalles los que hacen la diferencia para sobrevivir ante un incendio.

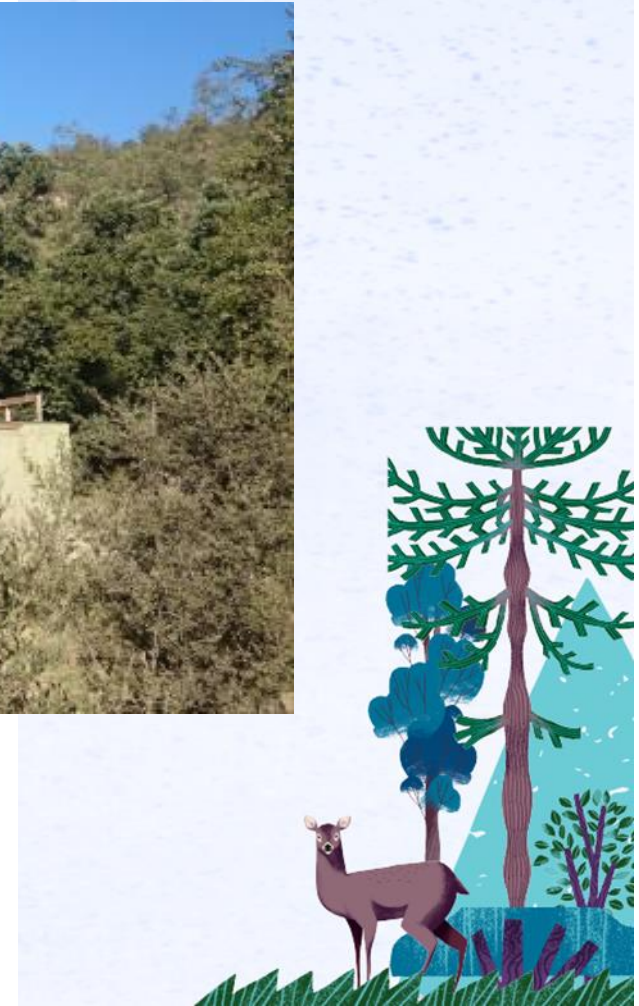




## Como proteger la casa

Los tres lugares más relevantes para proteger una casa son:

- ❖ Techos
- ❖ Ductos de ventilación
- ❖ Terrazas.







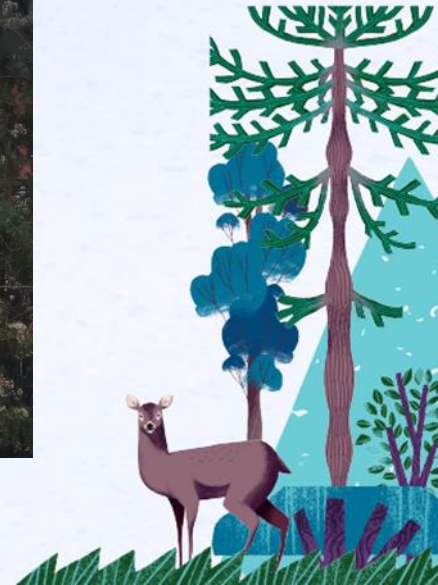
## Techos

Usar techos de material no combustibles, es decir, de material metálico, tejas de greda, o de tejas con revestimiento aislante térmico (fibra de vidrio aluminizada).



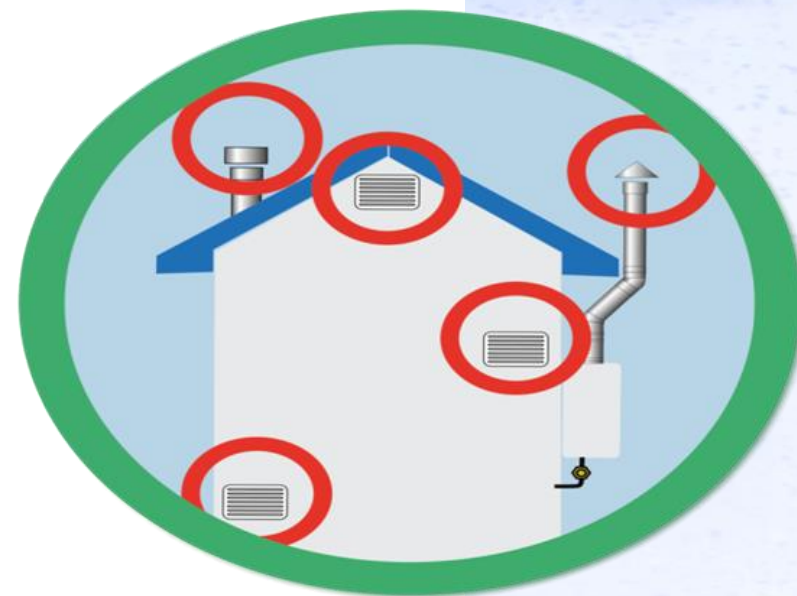
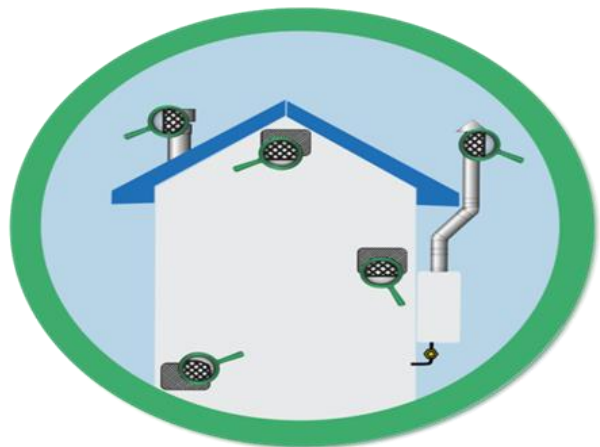
## Techos

- ❖ Las grietas y las uniones en el techo, y las canaletas para la lluvia son posibles puntos de entrada de las pavesas y brasas.
- ❖ Todas las tejas y puntos del techos deben estar completamente selladas en sus bordes.
- ❖ Las tejas pueden cerrarse con greda u otro material no inflamable.



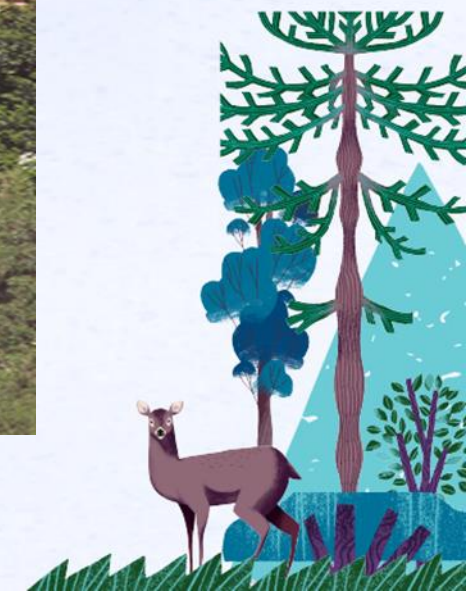
## Ductos de ventilación y chimeneas

- ❖ Los ductos de las chimeneas y estufas deben ser limpiados todos los meses en las épocas que son utilizadas.
- ❖ Los ductos de las chimeneas y estufas deben ser recubiertos con una malla de alambre fino de 1/4 de pulgadas (malla metálica) para evitar que las brasas escapen al exterior.



## Terrazas y balcones

No acumular ningún tipo de material debajo de las terrazas y balcones, menos combustibles de cualquier tipo, como leña, ramas, arbustos, etc.





## Espacio alrededor de mi casa (espacio de autoprotección)



# Como proteger mi casa de incendios forestales

- ❖ Por medio de modificación en el entorno de nuestra vivienda podemos disminuir la potencialidad de daño que un incendio pudiese tener (espacio de autoprotección).



# Como proteger mi casa de incendios forestales



La combinación de tener una casa fortalecida y 30 metros del manejo de su entorno inmediato mejorará significativamente la probabilidad de que su casa resista un incendio forestal, incluso si los bomberos y brigadistas no pueden llegar a tiempo a controlar el fuego en su hogar.



# Como proteger mi casa de incendios forestales

El espacio de autoprotección es el área que se crea entre una casa y la formación vegetal que la rodea.







# Prepararse para la emergencia





# Antes de la emergencia

## Plan de Acción contra incendios forestales.

Debe ser conocido por todos y todas.

Se debe Identifique una zona segura.



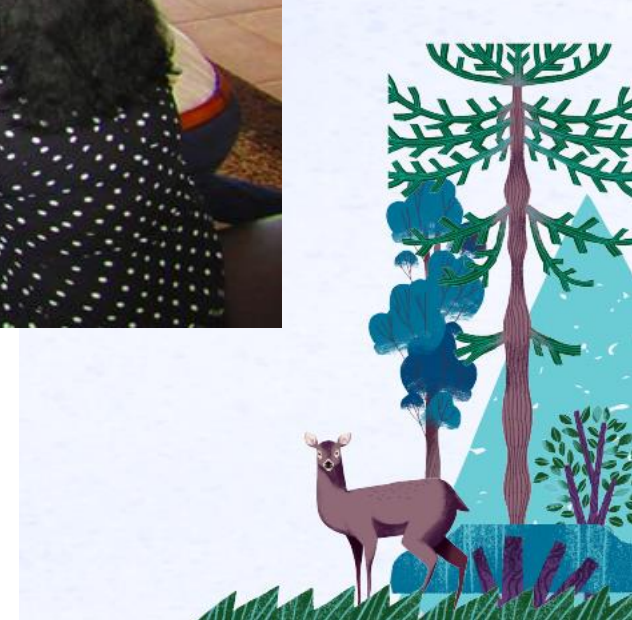


## Antes de la emergencia

Definir rutas de escape.

Tener plan de evacuación para mascotas y animales grandes

Disponer de un plan de comunicación familiar.



## Antes de la emergencias

Tener extintores de incendio.

Asegúrese de que su familia sepa cortar el suministro de gas, electricidad y agua en caso de emergencia.

Mantenga la lista de números de teléfono de contactos de emergencia.



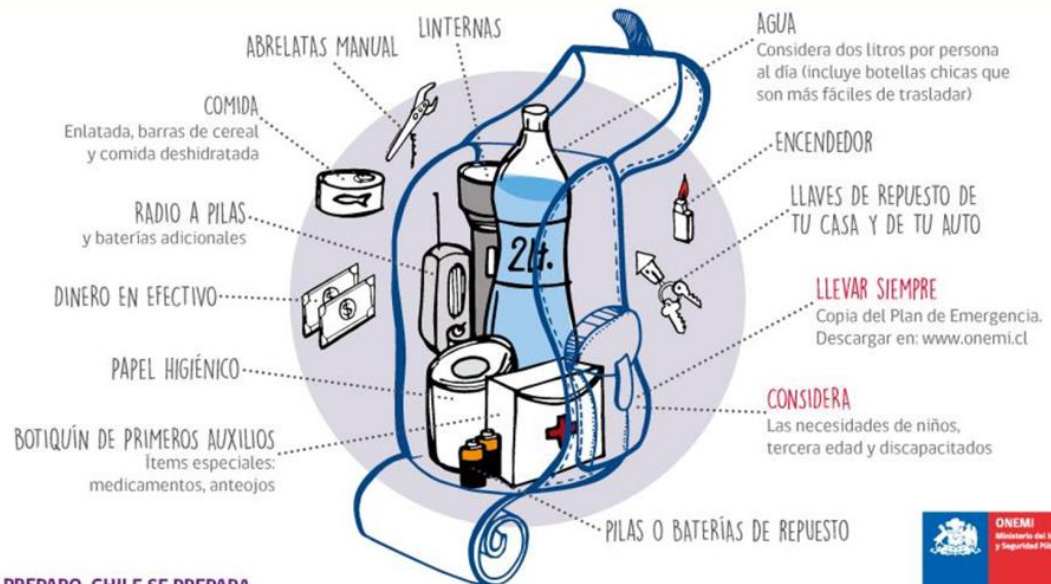
# Antes de la emergencias

Prepare un kit de emergencia.

Ser autosuficiente por 72 horas.

Coordinar con cuerpo de bomberos local.

## — KIT BÁSICO DE EMERGENCIA —



YO ME PREPARO, CHILE SE PREPARA  
Infórmate y comparte en [www.onemi.cl](http://www.onemi.cl)  
@onemichile OficinaNacionalDeEmergencia

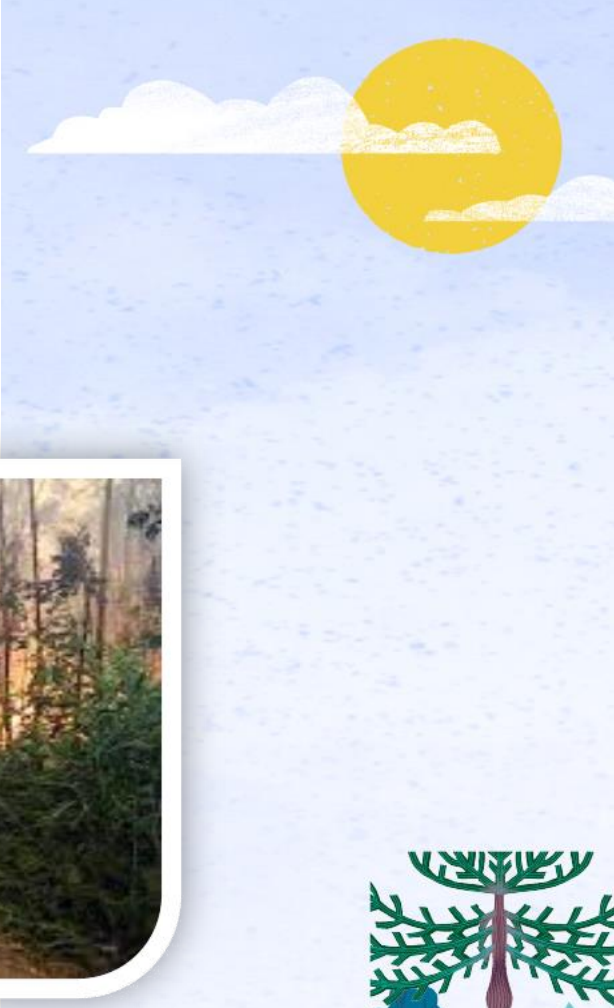


# Antes de la emergencias

## Caminos y Vías de Acceso



Lugares diseñados y espaciados a lo largo de su camino de acceso donde los vehículos puedan pasarse unos a otros.



# Antes de la emergencias

Estacionar su vehículo(s)  
mirando hacia fuera.



Tener señalética en caminos  
y casas con letreros visibles.





# Durante la emergencia

**SI UN FUEGO COMIENZA EN SU  
COMUNIDAD RECUERDE LLAMAR A:**

**CONAF – 130  
BOMBEROS – 132  
CARABINEROS – 133  
PDI – 134**







# Durante la emergencia

## Cuándo Salir

- ❖ Salga lo más temprano posible.

## Dónde Ir

- ❖ Váyase a una ubicación predeterminada.
- ❖ Tenga la opción de varias rutas.





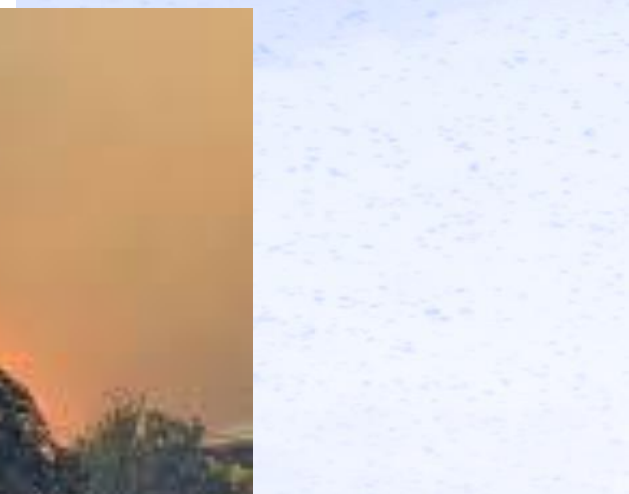
# Durante la emergencia

- ❖ Vístase de manera apropiada.
- ❖ Prepáre su mascota para ser transportada.



# Durante la emergencia

- ❖ Cierre todas las llaves de gas y otros combustibles.
- ❖ Ponga las cosas de valor en el auto. Deje las llaves del auto donde las pueda encontrar fácilmente.





## Durante la emergencia

Disponer de un área de herramientas de extinción de incendios.

Considerar ropa de seguridad.





## Durante la emergencia

Sólo se debe tratar de apagar un incendio si este es pequeño.

La mejor opción en muchos casos, es la de cerrar la casa y evacuar a tiempo.



# Después de la emergencia

- ❖ La autoridad del área determinarán cuándo es seguro para que la gente regrese a sus hogares.
- ❖ Revise el exterior, techos y terrazas.



## Después de la emergencia

- ❖ Chequee el exterior de la casa por posibles fuegos.
- ❖ Manténgase alejado de líneas eléctricas caídas.
- ❖ Póngase en contacto con su compañía de gas o electricidad.

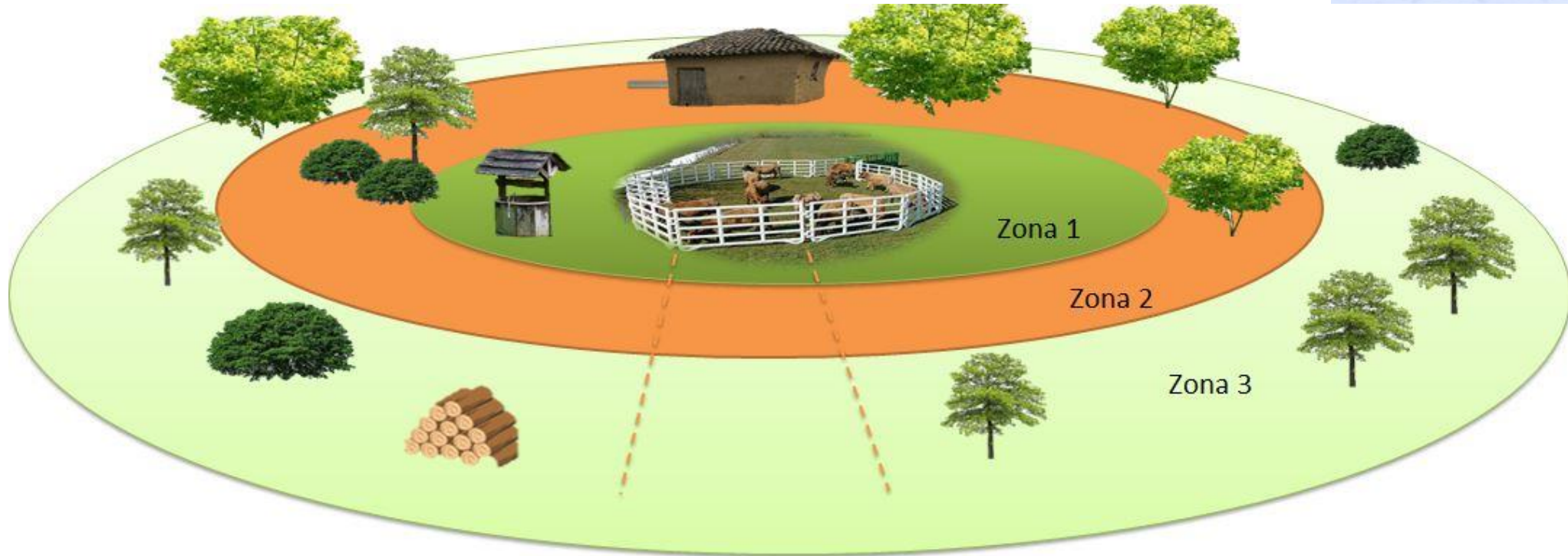


# Zonas del espacio de autoprotección para corrales y pesebreras





# ZONAS DEL ESPACIO DE AUTOPROTECCIÓN PARA CORRALES Y PESEBRERAS



- Zona 1 – Limpieza Intensiva
- Zona 2 - De protección del corral
- Zona 3 - De espacio defendible

Se recomienda mantener siempre el pasto verde y eliminar el seco.



## Si ocurre un incendio forestal ¿Qué hacer con sus animales?

- ❖ Identifique una zona despejada de vegetación, alejada lo más que se pueda del fuego y cercana a zonas con agua.
- ❖ Mojar a los animales si se puede, para resistir el aumento de temperatura producto del incendios.

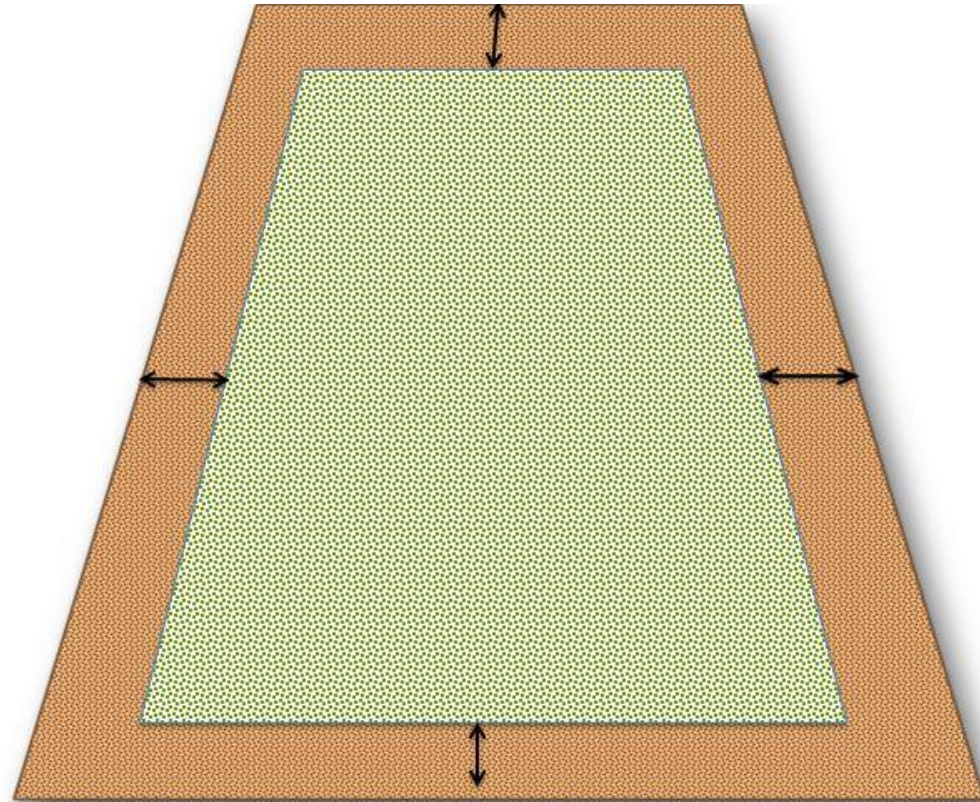


# RECOMENDACIONES DE PREPARACIÓN Y REACCIÓN FRENTE A UN INCENDIO FORESTAL



## Cortafuegos para terrenos con siembras

- ❖ Ancho del cortafuego 1,5 veces la altura de la siembra.
- ❖ Mínimo 1,5 metros.



# Gracias



[conaf.cl](http://conaf.cl)    

