



El rol de las mujeres en la restauración de los bosques

María Victoria Colmenares
Especialista en Cambio climático
PNUD-Chile



Estructura de la presentación



La presentación consta de los siguientes puntos:

- ¿Qué es género y cuál es nuestra visión?
- ¿Cuál es el vínculo de la mujer y los bosques?
- ¿Por qué es importante el género en temas forestales?
- Experiencias de la región y de Chile



¿Qué es género y cuál es
nuestra visión?



¿Qué es género y cuál es nuestra visión?



Conceptos



Género es distinto de sexo

Sexo = características biológicas que diferencian a hombres y mujeres

Género = roles atribuidos a hombres y mujeres en función de su sexo.

Se cruza con orientación sexual, identidad de género

Género es distinto de mujeres

Concepto relacional que se refiere a las relaciones entre los hombres y las mujeres

Busca solucionar las desventajas que puedan experimentar las mujeres o los hombres en el contexto de sus relaciones sociales, culturales, económicas, políticas.

¿Qué es género y cuál es nuestra visión?



Nuestra visión



Nuestra visión

La igualdad de Género es un objetivo y un eje transversal de la Agenda 2030: “No dejar a nadie atrás”

Nuestra estrategia: transversalización de la Igualdad de género, basado en tres enfoques:

- 1) Transformación estructural.
- 2) No dejar a nadie atrás
- 3) Fomentar la resiliencia
 - Gestión de riesgos y desastres
 - Gestión de los recursos naturales con enfoque de género
 - Financiamiento climático para la igualdad de género
 - Sector energía.

No solo mejorar las condiciones concretas de vida de las mujeres, sino cambiar su posición de subordinación en las relaciones de género

Asegurarse de no hacer daño

¿Qué es género y cuál es nuestra visión?



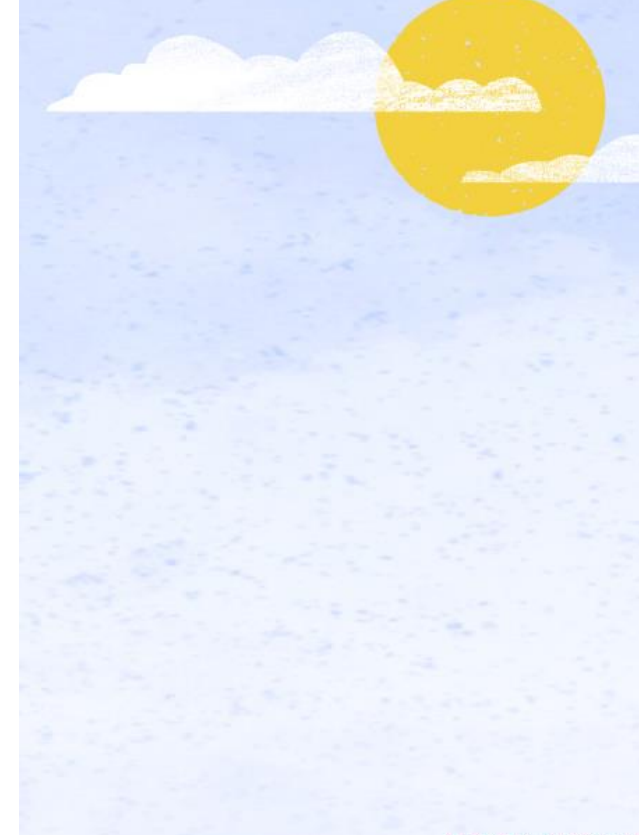
Componentes claves



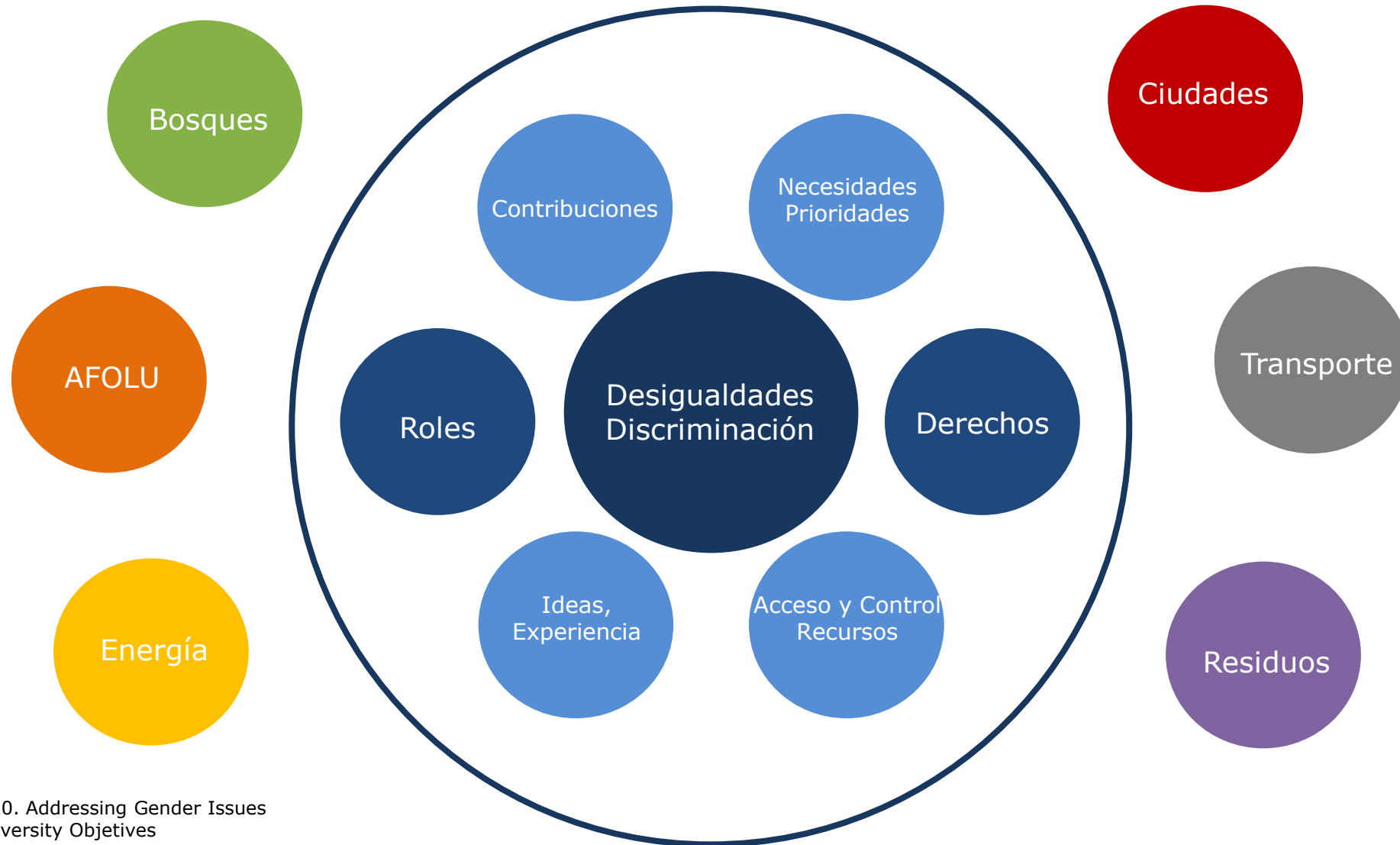
- Igualdad de derechos
- Participación y voz
- Roles y responsabilidades
- Acceso a recursos y beneficios



¿Cuál es el vínculo de la mujer y los bosques?



Vínculo de la mujer y los bosques





Algunos datos sobre la relación de los hombres y las mujeres con los bosques...

Dependencia es Diferente

Obtienen diferentes productos

Reciben diferentes beneficios

Proyectos Forestales involucran a los hombres y mujeres de manera diferenciada

Las mujeres tienden a excluirse o no son reconocidas como actores relevantes



Tienen conocimiento, acceso y control de los bosques diferenciado

Contribuyen de manera diferenciada a la conservación y manejo sostenible de los bosques



Impactos diferenciados de la actividades forestales

- + Limitación de la tradición de los productos que se produce e intercambiar
- Exclusión de la actividad remunerado



El rol de las comunidades forestales tradicionales

- + Nueva fuente de trabajo
- + Excluye a la mayoría de la tecnología de la distribución de los PFNT
- Incrementar conflicto con cazadores

- + Valorar los conocimientos tradicionales ecosistémicos
- + Productos tradicionales disponibles para complementar la alimentación familiar
- + Incrementar resiliencia dada a las mejores condiciones del ecosistema forestal



Captura,
fijación o
secuestro de
carbono

Las mujeres
tienen
diferentes
responsabilidades
con respecto
a la gestión
de los
recursos forestales

- Los hombres y las mujeres participan de forma diferenciada en el proceso de siembra, protección o cuidado de plántulas y árboles pequeños, así como en la siembra y cuidado de viveros y plantaciones en terrenos públicos.
- Generalmente, los hombres tienden a involucrarse más en la extracción de madera y de productos no maderables con fines comerciales. Mientras las mujeres tienden a usar otros recursos provenientes del bosque.
- Las mujeres tienden a invertir las ganancias que se generan de la venta de productos relacionados con el bosque, en satisfacer las necesidades de la familia (hasta un 90%)
- En el medio rural, típicamente las mujeres recolectan productos del bosque para utilizarlos como combustible, construir cercas, proveer alimentos a su familia, forraje para el ganado y materia prima para la elaboración de productos medicinales



Producción
agro
ecológica

Las mujeres
tiene roles
diferentes en los
sistemas
productivos, la
siembra,
protección y
cuidado de los
cultivos

- Promoción de huertos y cultivos alimentarios, que a menudo están dentro del ámbito de las mujeres, mejora el estado nutricional de la familia rural.
- Las iniciativas que toman en cuenta las preocupaciones y los conocimientos de las mujeres aumentan la productividad agrícola y la gestión sostenible de recursos naturales.
- Los análisis de género pueden hacer que la agricultura moderna investigación sea más relevante para los agricultores de escasos recursos; al incluir los esfuerzos el desarrollo de cultivos que crecen rápidamente, se cocinan fácilmente y son más ricas en proteínas y otros nutrientes.
- Cuando las mujeres reciben la misma educación que los hombres, los rendimientos agrícolas aumentan un 22%



¿Por qué es importante el género en temas forestales?



¿Por qué es importante la mujer en temas bosques?



¿Por qué es importante la mujer en temas bosques?



Equidad y Justicia

- Garantiza el pleno goce de los derechos de las mujeres
- Aborda desigualdades de género prevalentes
- Evita que se perpetúan las restricciones a los derechos, oportunidades y medios de vida de las mujeres.

¿Por qué es importante la mujer en temas bosques?



Desigualdades de Género prevalentes en sectores ambientales



No se les reconoce como actores y contribuyentes al manejo y conservación de los recursos

Necesidades, preferencias e ideas no se toman en cuenta



Mujeres jóvenes: "doble exclusión"

La inclusión y/o participación no garantiza su inclusión en la toma de decisiones



Condiciones no seguras para que las mujeres expresen sus ideas y quejas/denuncias

Exclusión aspectos técnicos

¿Por qué es importante la mujer en temas bosques?



Desigualdades de Género Prevalentes en sectores ambientales



Carencia de acceso al fortalecimiento de capacidades e información

Barreras para obtener créditos, apoyo técnico o servicios de extensionismo



Exclusión de la distribución de beneficios

Elites capturan los recursos y no se tiene control de los beneficios (especialmente dinero)



Carencia de tenencia y barreras para garantizar derechos de tenencia

¿Por qué es importante la mujer en temas bosques?



Legislación y Compromisos

- Cumplir con los compromisos internacionales
- Cumplir con legislación y compromisos nacionales

¿Por qué es importante la mujer en temas bosques?



Financiamiento

- Oportunidades de financiamiento
- Financiamiento específico para proyectos de género

¿Por qué es importante la mujer en temas bosques?



Eficiencia, eficacia y sostenibilidad

- Abordar retos que ponen en riesgo el éxito de la iniciativa
- Implementar acciones que llevan obtener resultados más eficientes, eficaces sostenibles



Experiencias internacionales y nacionales





Costa Rica

PLAN DE ACCIÓN DE GÉNERO DE COSTA RICA

- Análisis de Género
- Fortalecimiento y sensibilización institucional para promover la igualdad de género
- Diseño de un proceso género responsivo de implementación de la Estrategia REDD+.
- El PAG esta compuesta de 6 objetivos generales y 20 resultados esperados. **La política 4, es referente a la restauración de paisajes y ecosistemas forestales**
- Los objetivos, resultados esperados y las acciones fueron propuestos con el fin de para disminuir brechas de género específicas y potenciar las prioridades que identificadas durante el análisis de género





Análisis
de género



Fortalecimiento y
sensibilización
para promover la igualdad
de género



Análisis de brechas y prioridades de género

Actividades relacionadas con los bosques
prioritarias para las mujeres

Actividades en los 28 PDRT que
vinculan género y ambiente

Actividades para integrar el género
en las 4 PAMs de la EN-REDD+

Prioridades identificadas durante
proceso consulta indígena REDD+

Sugerencias técnicas



Ecuador

PROAmazonía

PROAmazonía: Programa Amazónico de Conservación de Bosques y Producción Sostenible

- Su objetivo se basa en **disminuir la deforestación** con las agendas y las políticas prioritarias de los sectores económicos del país. Así también, promueve el **manejo sostenible e integrado de los recursos naturales** contribuyendo a la erradicación de la pobreza y al desarrollo humano sostenible.
- Reconoce: las desigualdades sociales basadas en género, limitan el acceso y control por parte de las mujeres a los medios de producción como la tierra, el financiamiento, la capacitación o la información.
- Define que uno de los principales enfoques es la **transversalización del enfoque de género en la gobernanza, los incentivos ambientales y las prácticas sostenibles** para reducir la deforestación y degradación de los bosques en el marco de REDD+.

- Diagnóstico de Género y la construcción del Plan de Acción de Género articulado al Plan de Acción REDD+.
- Integró el enfoque de género en los planes de ordenamiento territorial (PDOT), planes de vida de las nacionalidades indígenas y políticas públicas integradas a REDD+.
- Fortaleció los sistemas de monitoreo de REDD+ mediante la elaboración de una línea de base e indicadores de desempeño de REDD+ con perspectiva de género.
- Asignó un presupuesto de **alrededor de 1.2 millones** de dólares para la implementación de la integración de género.
- Estableció mesas de trabajo de mujeres en actividades económicas, implementó escuelas de mujeres Amazónicas e integró el enfoque de género e interculturalidad en los Planes de Ordenamiento Territorial



Internacionales



Otras experiencias en la región

Colombia: Uso sostenible y conservación de la biodiversidad en ecosistemas secos para garantizar el flujo de los servicios ecosistémicos y mitigar procesos de deforestación y desertificación

Uruguay: Fortalecimiento de la efectividad del Sistema Nacional de Áreas Protegidas incluyendo el enfoque de paisaje en la gestión.



Nacionales



Programa Nacional para el apoyo de la ENCCR

Objetivo: Contribuir en el diseño y la implementación de la ENCCR para apoyar la recuperación y protección de bosques nativos y formaciones xerofíticas de Chile, en línea con el mecanismo REDD+ generando capacidades e involucrando a actores claves

Participación: la fase de preparación de la ENCCR se aseguró el cumplimiento de la transversalización del enfoque de género en el diseño e implementación por medio del proceso participativo en 15 regiones, consultas ciudadanas, diálogo indígena, autoevaluación. Se aseguró para estos procesos una participación mínima de 30% de mujeres con grupos especiales para organizaciones de mujeres, mujeres rurales e indígenas.

Sistema de Información de Salvaguardas: Contempla las consideraciones de género en su diseño y se busca abordar, respetar y cumplir esa salvaguarda.

Gracias



conaf.cl    



Recursos para libre uso en sus presentaciones

